

野川まちづくり協議会電動カート試験走行 アンケート結果

実施期間：2022年11月17日から20日

実施時間：10:00～17:00

実施場所：いなげや駐車場を起点とする東野川2ルート

今回の試験走行は下記目的を掲げ、実際の公共道路を経路に設定のもと実施されました

【目的】

- ・野川地域は公共交通機関の利便性が十分でないエリアもあること
- ・第一種低層住宅地区に指定されており商業施設も少なく買い物が不便なこと
- ・高齢者等の社会的弱者が増加傾向にあること

上記のような課題を解消するために細い路地でも運行可能な電動カートを活用し野川地域の公共交通/住環境の改善を見極めます。

効果があると見込まれる際には狛江市に地域の足として電動カートの導入と狛バスの運行ルートの見直し改善を提案します。

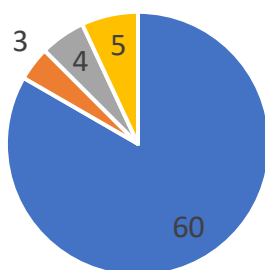
【経路】

いなげやを起点とした東野川エリアの公共道路を利用し、2ルート（右回り、左回り）を設定した時間毎に走行しました。

アンケートは試験走行当日に、電動カートの使用の有無とは関係なく実施され、設問形式及び自由記入形式で行いました。

- ◆今回の野川地域のみではなく、現在の生活における電動カートの必要性を設問形式で記入いただきました。

電動カートの必要性

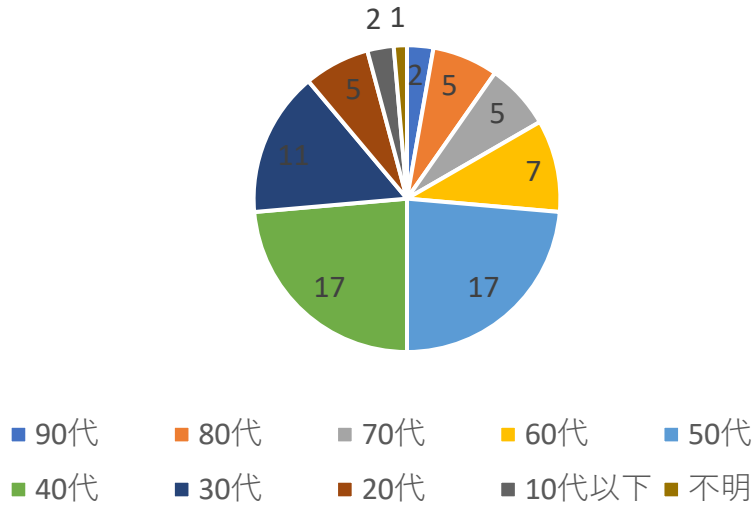


■ 必要 ■ 不必要 ■ 分からない ■ 未記入

72名の回答の内、83%（60名）の方が必要性を感じている回答となりました

◆アンケート調査にご協力いただいた方の年齢層

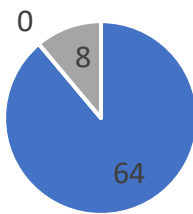
アンケート記入の年齢層



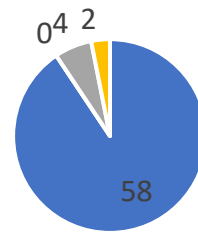
中心は40代～50代の方の記入が多く約半数を占めていましたが、20代から90代の方まで幅広くご協力いただきました。

◆アンケートに回答いただいた方の中で、今回の試験走行時の電動カートに乗車した人の割合と実際に乗車した人が必要性を感じたかの割合

電動カート乗車の有無



乗車した人が感じた必要性



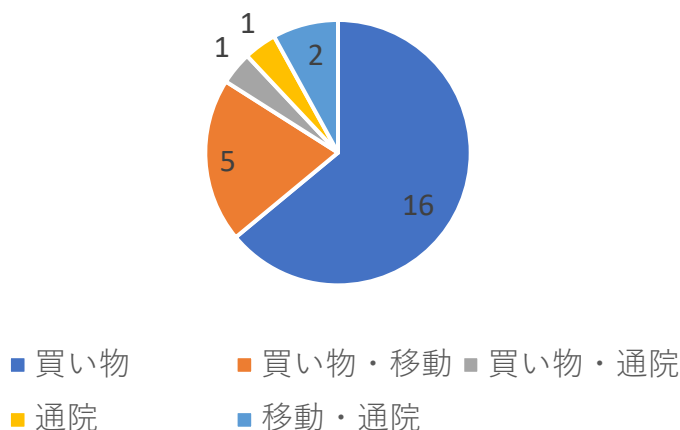
■ 乗った ■ 乗らなかった ■ 不明

■ 必要 ■ 不必要 ■ 分からない ■ 未記入

アンケート回答いただいた方で実際に電動カートに乗車していただいた方の割合は約88%、乗車していただいた方の中で必要性を感じた方の割合は約90%となりました。

◆実際に電動カートが利用できる環境となった場合の利用目的を自由記入形式で回答いただきました。

電動カートの利用方法



買い物客を見込んだ試験走行を想定していましたが、実際に運行された場合の利用方法としては様々なご意見をいただきました。

■自由記入欄における様々なご意見（今回の試験走行のみならず、まちづくりにおいて必要と感じている項目を含む）は以下の通りとなります。

- ・高齢者や子育て世代の移動手段として活用して欲しい（家にこもることを避ける） 7
- ・乗り心地も良かった（子供が喜びそう） 7
- ・是非実現して欲しい 5
- ・近所の運行は助かる（細い道、近くにバス停がない地域） 4
- ・子供が習い事などで一人で利用できると安心（見守り） 4
- ・楽しかった 3
- ・静かで良かった（振動が少ない、環境によさそう） 3
- ・暑さ、寒さ、雨対策が気になった 3
- ・小回りがきいて良い 3
- ・喜多見駅付近までの運行を希望 2
- ・年代を問わず集まれる場所が欲しい 2
- ・多世代（地域）交流の場としても活用できると思う 2
- ・ルート上に駅、公園（需要がある場所）を入れて欲しい 2
- ・バスより利便性が高いと思う 2
- ・狛江市が国のモデル地区として活動して欲しい 2
- ・ボールが使える公園が欲しい 2
- ・コンビニ、ドンキホーテ、100円均一、パン屋が欲しい 2
- ・病院、買い物に利用できると良いと思う 2
- ・ハイタウンと覚東ルート 1

- ・こまバス乗車料金を100円に戻して欲しい 1
- ・こまバスの一方通行は利用しづらい 1
- ・駄菓子屋が欲しい 1
- ・フリーマーケットが常時開催できる施設が欲しい 1
- ・バスで通れない狭い道でのカート利用は便利 1
- ・野川地区に商店（飲食店）を増やして欲しい 1
- ・カート乗り降りの段差が気になった 1
- ・バス運行時間とずらしての運行を希望 1
- ・午前中の頻度を上げて運行して欲しい 1
- ・野川エリアは道路が狭く交通の便が悪いので是非導入して欲しい 1
- ・子育て世代にとって雨の日は子供との移動に便利 1
- ・気軽に乗れるのがうれしい 1
- ・コミュニティバスの取り組みは賛同 1
- ・公園を増やして欲しい 1
- ・市内全域で電動カート運営を進めて欲しい 1
- ・バス停、駅までの距離があるのでカートがあると便利 1
- ・駅までのルートがあると良い 1
- ・もう少しゆったりと座れば良いと思った 1
- ・荷物が多いときに重宝しそう 1
- ・幼児などが座る際の安定感が気になった 1
- ・チェーン店ではない地域密着型のパン屋、惣菜屋があればうれしい 1
- ・まちづくり活動をしてくれる方がいることがありがたく、心強い 1
- ・コスト面等が気になる 1
- ・乗りたい場所から乗れるのは便利 1
- ・高齢者の場合、両サイドの安全性が心配 1
- ・カート利用で外出を楽しみたい 1
- ・意外とスピードが速いので乗車時にうまく捕まえられるか不安 1
- ・いつも歩いている所で乗れたので便利でした 1
- ・意外とスピードがあるので、カーブでは手すりにつかまっていた 1
- ・自分の年齢では必要性を感じない（30代） 1
- ・小回り、スピード感ともに安全安心なスローモビリティーと感じた 1
- ・実行までの予算や運営費も大切ですが、絶対必要な手段だと思う 1
- ・運賃100円、15分に1本運行、位であれば良いかも 1
- ・スーパー起点なもの良いと思った 1
- ・歩道が狭い所が多いので、安心して歩ける道がもっと欲しい 1
- ・いなげや出入り口の安全確保 1
- ・東野川と狛江中心街へのアクセス向上 1
- ・東野川地区には必要 1
- ・赤ちゃんが安全に遊べる場所 1
- ・遊び場を増やして欲しい 1
- ・医療機関との連携も含め医師会の協力を得れば良いと思う 1
- ・いなげやの有効活用 1
- ・利便性が良い環境で、広く周知してもらいたい 1
- ・喜多見駅へのルートが欲しい 1